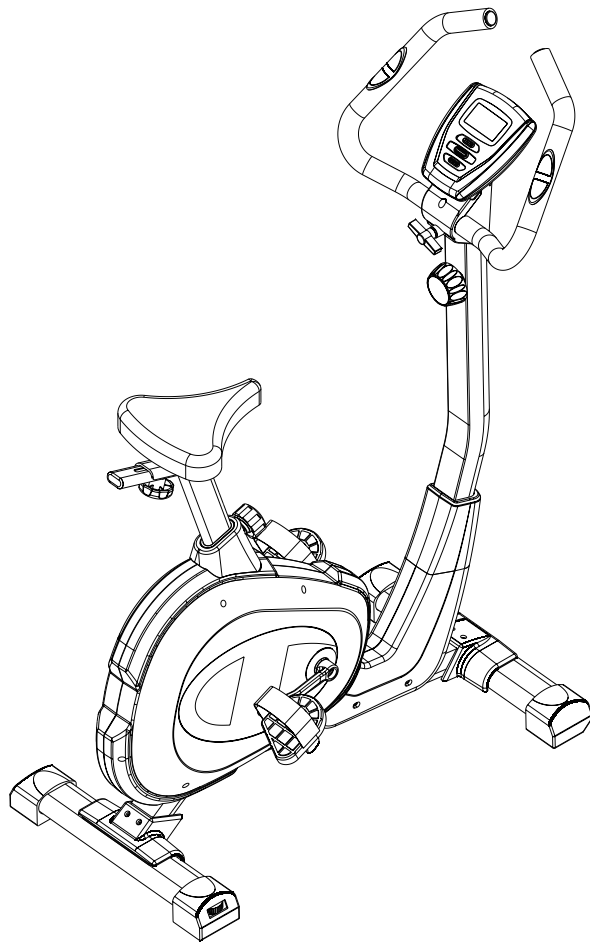


# **MASTER**

## **B4210**



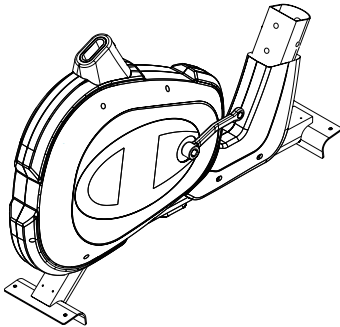
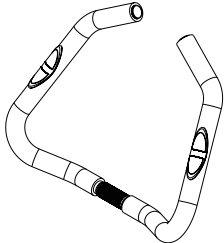
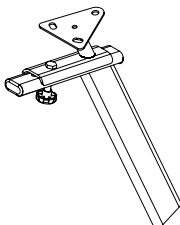

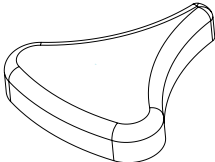
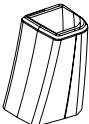

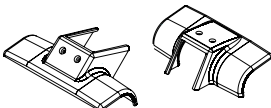
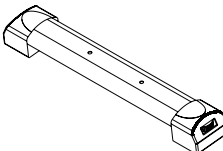
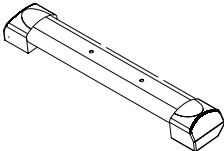
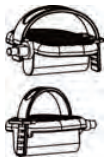
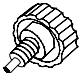
**Anm.:**

Läs noggrant igenom instruktionerna före montering och användning. Spara denna manual för eventuellt framtida behov.

# INNEHÅLLSFÖRTECKNING

1	Checklista	1-2
2	Monteringsinstruktioner	3-5
3	Sprängskiss	6-7
4	Dator	8-9

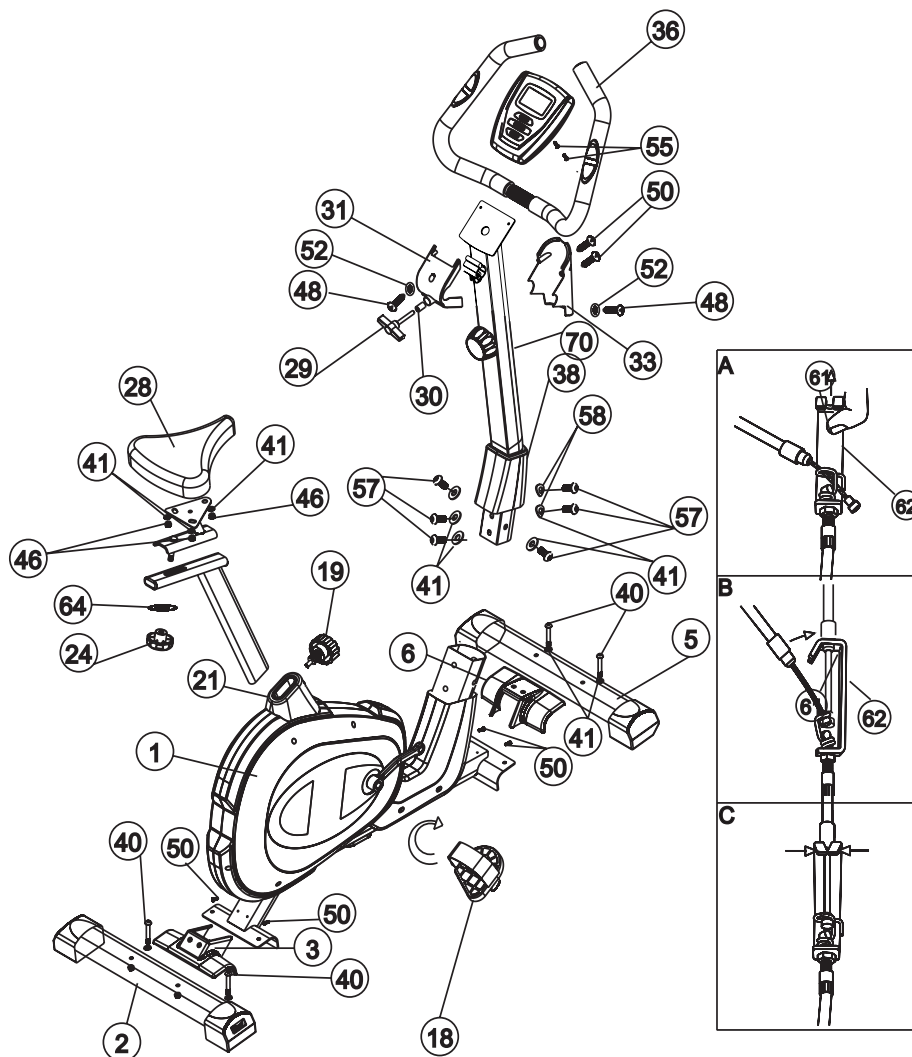
## 2. CHECK LIST (CONTACT PACKAGE)

PART NO.	DESCRIPTION	Q'TY	SKETCH	
1/15/17	MAIN FRAME/CHAIN COVER/CRANK	1 SET		
36/51/35	HANDLEBAR/FOAM GRIP/HAND PULSE	1 SET		
23/27/64/24	SEAT TUBE/SLIDE BRACKET/FLAT WASHER/KNOB	1 SET		
70/32/53	FRONT POST/TENSION CONTROL/BOLT	1 SET		
28/41/46	SEAT/FLAT WASHER/NYLON NUT	1 SET		
38	FRONT COVER	1		
34/55	COMPUTER/BOLT	1 SET		
6/3	FRONT STABILIZER COVER/REAR STABILIZER COVER	1 SET		
2/4	REAR STABILIZER TUBE/ADJUSTABLE END CAP	1 SET		
5/7	FRONT STABILIZER TUBE/TRANSFORMER END CAP	1 SET		
18R/26L	PEDAL SET	1 SET		
19	RELEASE KNOB	1		

## 2. CHECK LIST (CONTACT PACKAGE)

### HARDWARE PACKING LIST

PART NO.	DESCRIPTION	Q'TY	SKETCH	
40	CARRIAGE BOLT M8X55	4		
41	FLAT WASHER 18/8.5X1.5	4		
50	SCREW M4X15	6		
31/33	CLAMP COVER SET	1 SET		
29	T KNOB	1		
30	BUSHING	1		
48	SCREW M4X20	2		
52	FLAT WASHER 10X5	2		
	TOOL 1	1		
	TOOL 2	1		



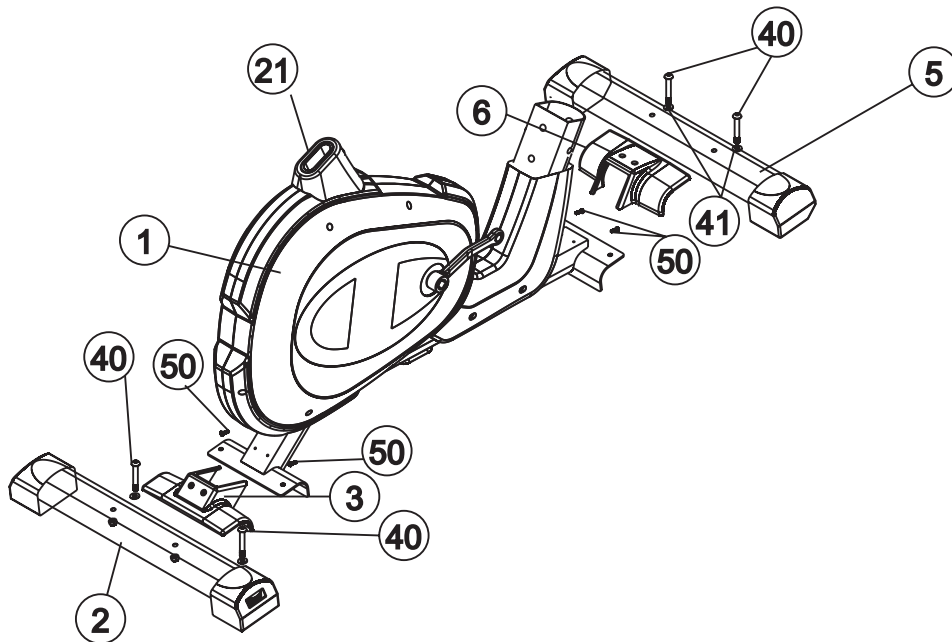
### 3. Monteringsinstruktion

#### ALLMÄNT:

Plocka ur alla delar från förpackningen och placera på golvet. Följ sedan dessa instruktioner noggrant. Monteringen tar ca. 15-20 minuter.

#### STEG 1 STÖDBEN

- Montera bakre stödben (2) med 2 ändkåpor (4) till fästet på huvudramen (1) och sätt fast med 2 platta brickor (41) och 2 bultar (40).
- Montera främre stödben (5) med 2 transporthjul (7) till fästet på huvudramen (1) och sätt fast med 2 platta brickor (41) och 2 bultar (40).
- Placera främre stödbenskåpa (6) på huvudramens fäste och skruva åt med 2 skruvar (50).
- Placera bakre stödbenskåpa (3) till huvudramens fäste och skruva åt med 2 skruvar (50).



### 3. Monteringsinstruktion

#### STEG 2 SADEL OCH SADELSTOLPE

- Ta bort förmonterade muttrar(46) och bricka (41) från sadeln (28). Sätt fast sadeln (28) på sadelhållarens fäste (27) med muttrar (46) och bricka (41).
- Ta bort förmonterad M10 justerratt (24) och bricka (64) från sadelhållarfästet (27). Sätt fästet (27) på toppen av sadelstolpen (23) och skruva fast med M10 justerratt (24) och bricka (64).
- För på sadelstolpen (23) på huvudramen (1) och justera sadelns höjd med hjälp av justerratten (19).

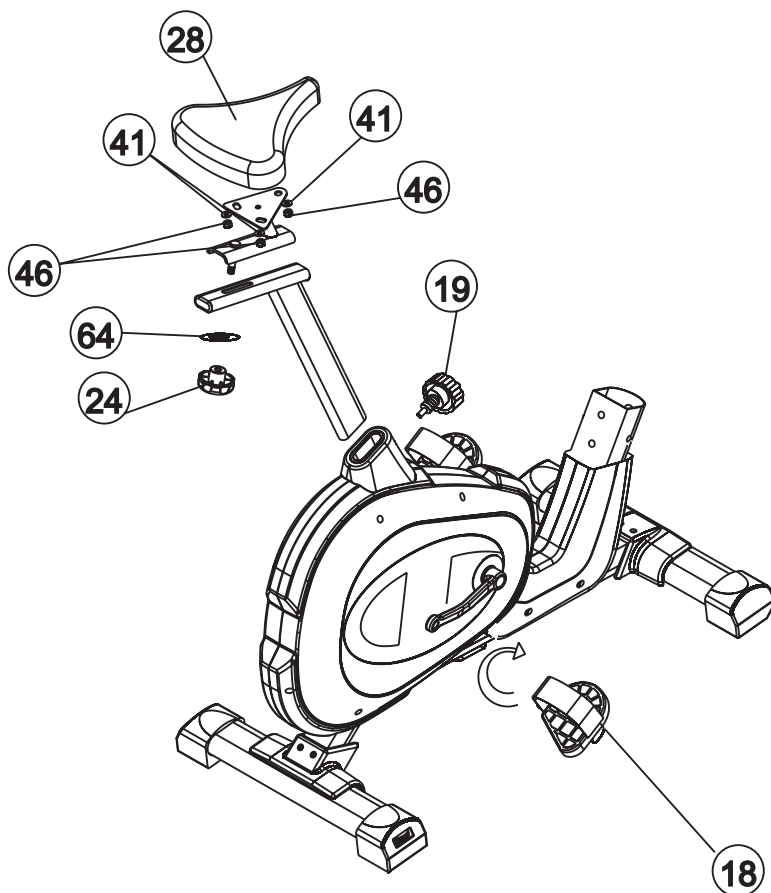
ANM.: DRA EJ ur sadelstolpen över den markerade linjen "MAX" när du justerar höjden.

- Montera hö och vä pedal (18R&26L) på vevarm. Pedalerna är markerade med "R" (höger) resp. "L" (vänster).

ANM.: Höger pedal "R" skall skruvas på medsols och vänster pedal "L" skall skruvas på motsols.

- Fäst fotremmen på pedalen (18R&26L).

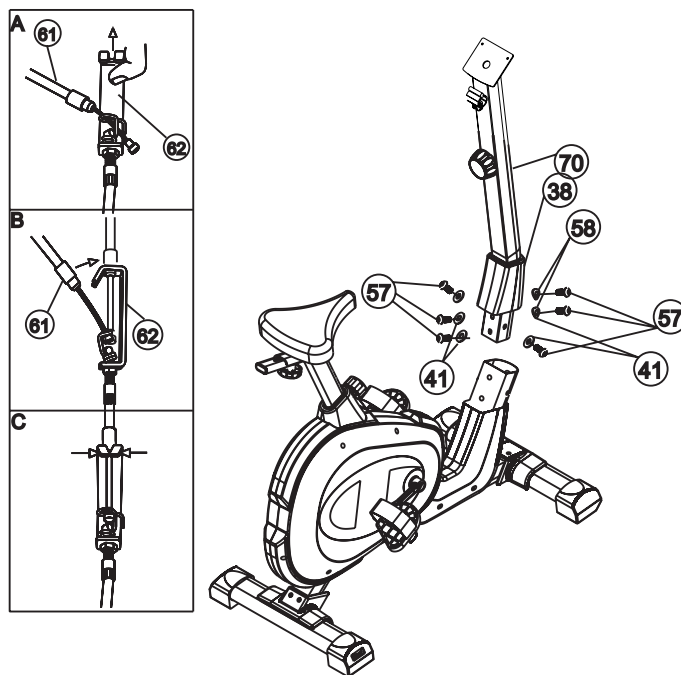
**ANM. :** Remmarna kan justeras så att de passar din fotstorlek med hjälp av de 4 hålen.



### 3. Monteringsinstruktion

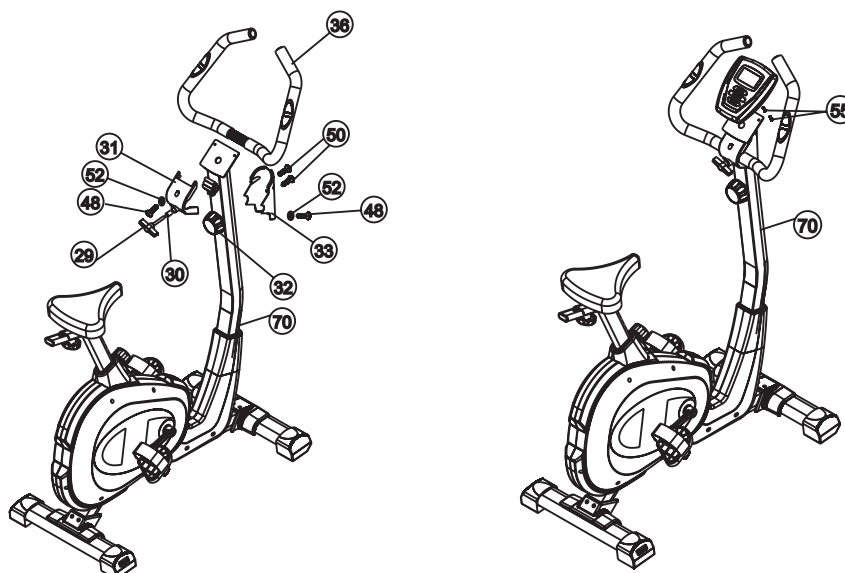
#### STEG 3 FRÄMRE RAMSTOLPE

- Ta bort de förmonterade 6 insexbultarna (57), de 2 böjda brickorna (58) och 4 brickor (41) från huvudramen (1).
- Koppla ihop ramstolpens övre sensor-kabel (61) med nedre sensor-kabel (62). Sätt ramstolpen (59) och skyddskåpan (38) på huvudramen (1) och skruva fast med 6 insexbultar (57), 2 böjda brickor (58) och 2 platta brickor (41). Dra ej åt bultarna (57) alltför hårt till en början. När alla delar är fastsatta, skruva åt ordentligt.



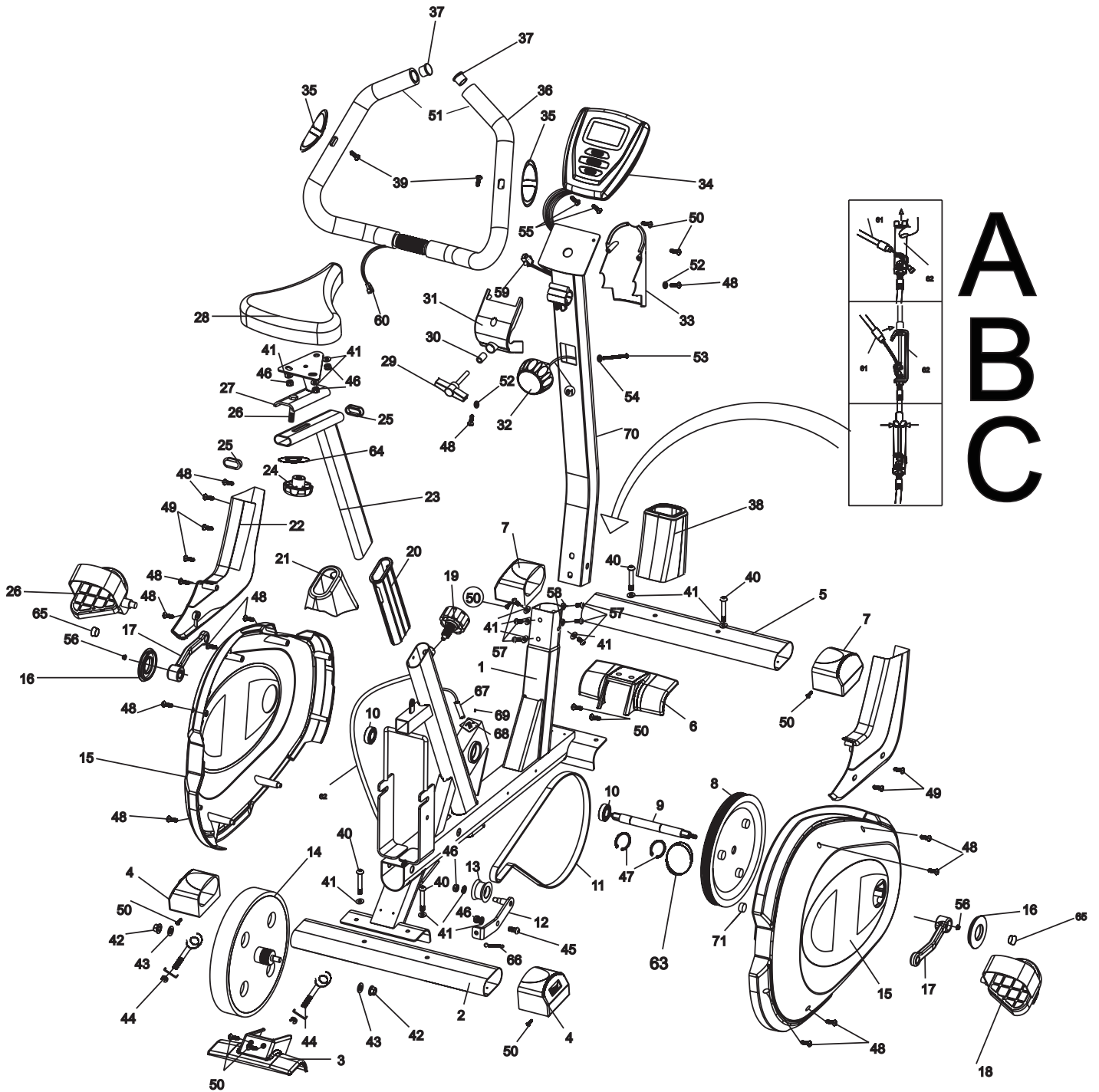
#### STEG 4 HANDTAG OCH MÄTARE

- Sätt handtaget (36) med 2 handpulsensorer (35), gummigrepp (51) på ramstolpens fäste (70) och sätt fast skyddskåpan (31) med bussning (30) och T-ratt (29).
- Sätt fast främre skyddskåpa (33) och bakre skyddskåpa (31) på ramstolpen (70) med hjälp av skruv (50), skruv (48) och platt bricka (52).
- Ta bort förmonterad skruv (55) från datorn (34). Anslut sensor-kabelns kontakt (59) till uttaget på mätaren (34). För på mätaren (34) på ramstolpen (70) och skruva fast med 2 skruvar (55). Sätt i handpuls-kabelns kontakt på baksidan av mätaren (34).



## 4. Explosive View

These are all the components used in installation. All components are listed in the following form.





#### 4. Explosive View

##### Parts list

NO.	DESCRIPTION	Q'TY	NO.	DESCRIPTION	Q'TY
001	MAIN FRAME	1	037	ROUND END CAP	2
002	REAR STABILIZER TUBE	1	038	FRONT COVER	1
003	REAR STABILIZER COVER	1	039	SCREW FOR HAND PULSE	2
004	ADJUSTABLE END CAP	2	040	CARRIAGE BOLT M8X55	4
005	FRONT STABILIZER TUBE	1	041	FLAT WASHER 18/8.5X1.e	10
006	FRONT STABILIZER COVER	1	042	STOP NUT	2
007	TRANSFORM WHEEL CAP	1SET	043	FLAT WASHER 20/10X2	2
008	PULLEY	1	044	ADJUSTABLE BOLT M6x36	2
009	AXLE	1	045	SPECIAL BOLT	1
010	BEARING	2	046	NYLON NUT	2
011	BELT	1	047	RING	2
012	IDLE WHEEL BRACKET	1	048	SCREW M4X20	14
013	IDLE WHEEL	1	049	SCREW M4X20	4
014	FLYWHEEL	1	050	SCREW M4X15	10
015	CHAIN COVER {R) & (L)	1SET	051	FOAM GRIPS	2
016	CRANK COVER	2	052	FLAT WASHER 10/5	2
017	CRANK R & L	1SET	053	BOLT	1
018	PEDAL RIGHT	1	054	WASHER	1
019	RELEASE KNOB	1	055	BOLT	1
020	CUP	1	056	STOP NUT	2
021	REAR COVER	1	057	BOLT M8X15	6
022	FRONT CHAIN COVER R& L	1SET	058	CURVED WASHER 20/8.5X1.5	2
023	SEAT TUBE	1	059	MIDDLE SENSOR WIRE	1
024	KNOB	1	060	HAND PULSE WIRE	1
025	END CAP	2	061	MIDDLE TENSION CABLE WIRE	1
026	PEDAL LEFT	1	062	LOWER CABLE WIRE	1
027	SLIDE BRACKET	1	063	CURVED WASHER	1
028	SEAT	1	064	FLAT WASHER 22/B.5X1.E	1
029	T KNOB	1	065	CRANK CAP	2
030	BUSHING	1	066	SPRING	1
031	REAR CLAMP COVER	1	067	SENSOR	1
032	TENSION CONTROL	1	068	SENSOR BRACKET	1
033	FRONT CLAMP COVER	1	069	SCREW	2
034	COMPUTERE	1	070	FRONT POST	1
035	HAND PULSE	2	071	MAGNET	1
036	HANDLEBAR	1			

## 5. DATOR



### VILOLÄGE:

Datorn går in i VILOLÄGE när användaren slutat trampa och 4 minuter passerat.

### Funktioner:

1. **SCAN:** I träningsläget, tryck på **MODE** tills **SCAN** visas på LCDn. Datorn visar följande funktioner: Varje funktion visas under 6 sekunder.  
TIME-SPEED-DISTANCE-CALORIE-RPM-PULSE
2. **TIME:** Visar träningstiden i minuter och sekunder. Tiden räknas upp automatiskt från 0:00 till 99:59 i steg om 1 sekund. Tiden kan också räknas ner från ett inlagt värde med hjälp av knapparna **UP** och **DOWN**. Om du fortsätter träna efter att tiden gått ut avger datorn ett pipande ljud och börjar räkna upp från 0:00.
3. **SPEED:** Visar träningshastigheten i km/h från 0.0 till 168.0 eller miles/h från 0.0 till 99.9.
4. **DISTANCE:** Visar ackumulerad distans för varje träningspass upp till max 168.0 km eller 99.9 miles.
5. **CALORIES:** Datorn beräknar antalet förbrukade kalorier under träningen.
6. **PULSE:** Datorn visar ditt pulsvärde i pulslag/minut under träningen. Om ingen pulssignal erhålls visar datorn 0 på skärmen.
7. **RPM:** Varv per minut.

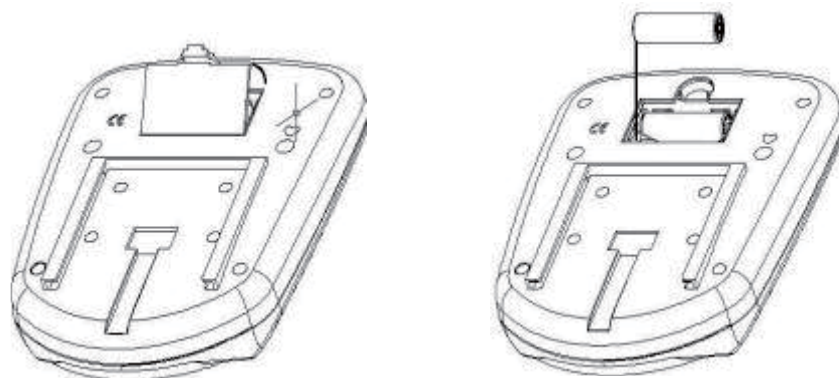
### Knappar:

Det finns 3 knappfunktioner:

1. **SET:** I **STOP**-läge, tryck på denna knapp för att öka värdet på **Time**, **Distance** och **Calories**.
2. **RESET:** I **STOP**-läge, tryck på denna knapp för att nollställa träningsvärdet eller lägga in värdet på noll.
3. **MODE:**
  - a. Tryck på denna knapp för att bekräfta inlagda värden på **TIME**, **DISTANCE** och **CALORIES**.
  - b. I **STOP**-läge, genom att hålla nere denna knapp i mer än två sekunder, återstartas datorn.
  - c. I träningsläge, vid tryck på denna knapp kan man kontrollera funktionerna; **SCAN-TIME-SPEED-DIST-CAL-RPM-PULSE**.

Byte av batteri:

Byt ut batteriet enligt instruktion nedan.



Träningspulsvärde

